

Appuntamenti/ **Le esposizioni**

Incontri d'autore: al Pascali arriva "Il cielo e il mare", nella pinacoteca di Bari la collettiva di ritratti "Persone", a Lecce fermento con i contemporanei

Paladino, Ghirri, i caravaggeschi si prepara la stagione dell'arte

LORENZO MADARO

“Il mare e il cielo”, il paesaggio secondo Pino Pascali e Luigi Ghirri. La Fondazione Pascali di Polignano dal 18 ottobre ospiterà una mostra con due opere nodali della storia dell'arte contemporanea: *32 metri quadri di mare circa* di Pascali e la serie di trecentosessantacinque scatti del cielo concepiti, giorno dopo giorno, da Ghirri nel 1974, una meditazione sul paesaggio ideata dalla direttrice del museo Rosalba Branà e da Anna D'Elia. Sarà un autunno vivace per gli spazi espositivi pugliesi, anche per quelli privati.

Ne sanno qualcosa Roberta Fiorito e Mara Nitti di ArtCore a Bari, che dal 27 settembre metteranno in scena una personale di Silvia Camporesi, con scatti dedicati alla Puglia e ad altre regioni del sud (info@artcore.it); mentre Doppelgaenger dal 15 novembre apre la nuova stagione con Gaël Davrinche (info@doppelgaenger.com). Fi-

noal 30 novembre il castello svevo di Bari, Castel del Monte e la fortezza di Trani accoglieranno le sculture di Arnaldo Pomodoro. Il 13 dicembre la Pinacoteca Provinciale aprirà invece i battenti a *Persone*, una mostra corale, con oltre cento opere provenienti da collezioni pugliesi pubbliche e private. La direttrice Clara Gelao, attraverso lavori di artisti attivi tra il 1850 e il 1950, tra cui De Nittis e Sargent, investigherà le storie celate dietro sguardi a lungo inesplorati (info 080.54.12.422). Prosegue nel castello di Conversano la mostra *L'eredità di Caravaggio in Europa*: uno sguardo privato, a cura di Raffaele De Giorgi, con opere, provenienti dalla raccolta di Luciano Treggiari, di diversi autori che hanno interpretato le novità caravaggesche (info 335.60.79.819).

Un certo fermento si registra anche a Lecce. Al MUST sarà possibile visitare la collezione di scultura — Spagnulo, Marrocco e Arena sono solo alcuni tra i pro-

tagonisti della sezione Temporaria curata da Toti Carpentieri — così come gli scatti di Jenny Okun dedicati alle atmosfere barocche della città (info mustlecce.it). Al primo piano prosegue l'omaggio a Vittorio Bodini, mentre fervono i preparativi per l'antologica di Mimmo Paladino che dovrebbe essere inaugurata nel 2015.

Continua anche *Sull'arte contemporanea: metodologia e ricerca nei luoghi dell'Università*, il progetto coordinato da Letizia Gaeta, con la curatela di Massimo Guastella, in diversi spazi dell'ateneo leccese, che vede protagonisti diversi artisti salentini, tra cui Salvatore Spedicato e Salvatore Sava (info unisalento.it).

Una ventata d'aria fresca la porterà sicuramente il photofestival *Bitume*, che per tutto settembre — l'anteprima, con una personale di Daniele Coricciati, è in corso all'Aeroporto di Brindisi — invaderà Lecce con i linguaggi della fotografia, mediante mostre outdoor e focus al

Cineporto di **Apulia Film Commission**, che ha finanziato buona parte del progetto. Tra gli eventi collaterali anche *Il segno totale* di Francesco Aprile al Fondo Verri dal 13 settembre (info: bitumephotofest.it). Il 3 ottobre l'appuntamento è a Nardò: la galleria L'Osanna propone la personale di Dirk Varodoons, a cura di Marina Pizzarelli, all'interno di un ciclo dedicato agli artisti stranieri approdati in Salento. Il giorno seguente, la stessa Pizzarelli presenterà alla Fondazione Palmieri di Lecce una personale di Roberto Buttazzo. Conferma la sua indagine sui lessici del contemporaneo Senso Plurimo, la rassegna curata da Marinilde Giannandrea, da novembre ai Cantieri Teatrali Koreja (info: teatrokoreja.com). Intanto a Matera prosegue, tra Palazzo Lanfranchi e il MUSMA, l'omaggio a Pasolini, a cinquant'anni dal suo *Vangelo secondo Matteo*, girato proprio nei Sassi, curato da Marta Ragazzino e Peppino Appella (info: musma.it).

Prosegue intanto la rassegna itinerante dedicata a Pomodoro nei castelli pugliesi



SILVIA CAMPORESI
Dal 27 settembre la personale nella galleria ArtCore a Bari



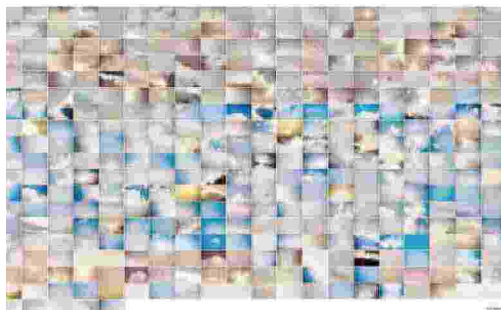
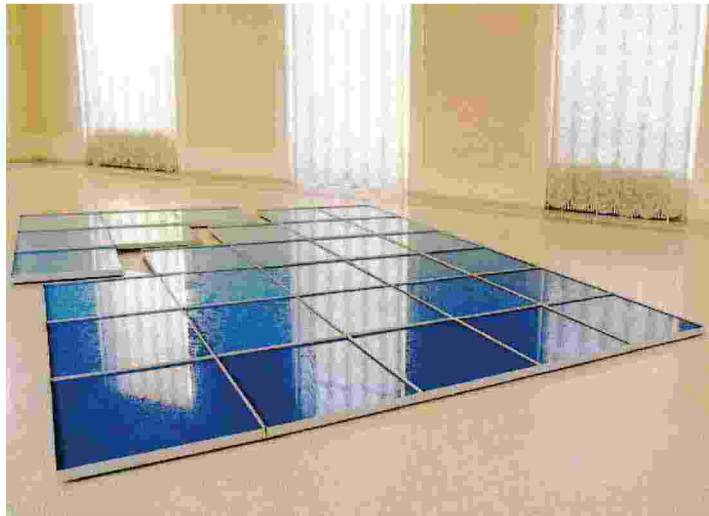
POMODORO
È al centro della mostra itinerante in corso al castello svevo di Bari, Castel del Monte e nella fortezza di Trani



MIMMO PALADINO
È al centro di un'antologica che sarà inaugurata al Must di Lecce all'inizio del 2015



PASOLINI
A Matera l'omaggio a 50 anni dal "Vangelo secondo Matteo"



PASCALI E GHIRRI
S'intitola "Il mare e il cielo" la mostra dal 18 ottobre al museo Pascoli di Polignano con le opere di Pascoli (in alto) e Ghirri (qui sopra)



SARGENT
Tra gli autori di "Persone", a dicembre in pinacoteca a Bari